

Совершенствование современной системы отечественного образования в соответствии с принципами гуманизации и индивидуализации предполагает разработку теоретических моделей, наиболее полно отражающих содержание и характер помощи детям с ограниченными возможностями в условиях конкретного образовательного комплекса. Важность этой задачи в настоящее время объясняется наблюдающейся тенденцией к увеличению числа детей, имеющих различные нарушения физического и нервно-психического здоровья. По данным Министерства здравоохранения и социального развития, численность детей-инвалидов в России составляет более 545 тысяч человек [2].

С осени 1992 года в России началась реализация проекта «Интеграция лиц с ограниченными возможностями здоровья». В результате в одиннадцати регионах были созданы экспериментальные площадки по интегрированному обучению детей-инвалидов: в Архангельской, Владимирской, Ленинградской, Московской, Нижегородской, Новгородской, Самарской, Томской и других областях, а также разработана концепция интегрированного обучения и воспитания с опорой на «российский фактор».

Тем не менее, муниципальная система образования как объект для внедрения инклюзивного образования до последнего времени была вне поля зрения специалистов, которые уделяли основное внимание изучению государственной региональной системы или затрагивали уровень образовательного учреждения. Вследствие этого субрегиональный уровень организации совместного обучения детей с особыми образовательными потребностями копировал формы организации и управления, сложившиеся на более высоких уровнях образовательных систем.

Однако именно на субрегиональном уровне возникает первичная общественная потребность в организации доступного образования детям с особыми образовательными потребностями, что, в свою очередь, ставит перед муниципальными органами образования задачу, направленную на удовлетворение данных потребностей. Создание условий для их полного удовлетворения в системе общего образования становится реальностью в отдельных муниципальных объединениях и представляет собой больше исключение, чем правило [1].

Система муниципального управления, как и вся система местного самоуправления, находится в современной России на стадии становления, в связи с этим требуют инновации все её системы, включая образовательную.

Модель инклюзивного образования в условиях муниципальной образовательной системы является важным социальным аспектом в развитии муниципалитета в целом: соблюдение прав детей с особыми возможностями здоровья, расширение межведомственного взаимодействия, формирование доступного образования для всех участников образовательного процесса.

## Содержание инклюзивного образования на современном этапе

Образование всегда является органической частью сложных исторических процессов функционирования и развития культуры в целом. По мнению Н.Н. Малофеева, в эволюции отношения общества и государства к лицам с отклонениями в развитии можно выделить пять периодов [3]. Они представлены в таблице 1.

*Таблица 1. Периоды становления образования для лиц с особыми образовательными потребностями в России и за рубежом*

Периоды	Название этапа	Временной период		Характеристика этапа	
		Россия	Запад	Россия	Запад
I	Зарождение.	VIII в. до н.э. – XII в. н.э.	VIII в. до н.э. – XII в. н.э.	Церковное признание инвалидов.	Признание и осознание необходимости закрепления в законодательных нормах правового положения нетипичных детей.
II	Осознание возможности обучения.	XVII в.	XII-XVIII вв.	Система признания и первые законодательные акты.	Обучение детей с сенсорными нарушениями. Первые специальные учреждения.
III	Обучение трех категорий детей: с нарушениями слуха, зрения, умственно отсталых.	Конец 20-х гг. XX в.	XVIII в. – нач. XX в.	Введение специального образования. Начало эволюции отечественных учреждений для детей с ООП.	Открытие специальных учебных заведений и появление первых законодательных актов о введении специального образования.
IV	Понимание необходимости обучения всех аномальных детей.	70-е гг. XX в.	нач. XX в. – 70-е гг. XX в.	Структурное совершенствование этой системы, дифференциация, расширение охвата нуждающихся в специальной помощи детей. Отсутствие закона о специальном образовании, цензовый характер обучения в специальных школах, закрытость системы специальных школ и интернатов, недостаточность подготовленных педагогических кадров, ограничение участия родителей.	Расширение охвата нуждающихся в специальной помощи детей, с учётом вида нарушения. Реализация «модели нормализации» – интеграция детей.
V	Включение детей с ООП в общество.	с 90-х годов XX века.	70-х годов XX века.	Российское общество оказалось неподготовленным к интеграции лиц с отклонениями в развитии в общую систему социальных отношений и включению их в общеобразовательную систему.	Реализация «модели включения» детей с ООП в общеобразовательный процесс.

Проведённый анализ гуманитарных знаний даёт возможность сделать вывод: проблема обучения детей с особыми возможностями здоровья и их включения в общество наиболее полно отражена в теории социального конструкционизма, основанной на феноменологии, философско-этических учениях, в гуманистической психологии и педагогике, в исследованиях по специальной педагогике [4], которые представлены в таблице 2.

Таблица 2. Теоретические основания формирования инклюзивного образования

Области знаний	Теоретические основания формирования инклюзивного образования
Философия	Концепция экзистенциализма, в которой человек выступает как единственная в своем роде, неповторимая и свободная личность: К. Ясперс, А. Камю, Ж.П. Сартр. Теория социокультурного конструктивизма: П. Бергер, Т. Лукман, Т. Парсонс, В. Дильтей. Концепция индивидуализации обучения в контексте философско-этических учений В.В. Зеньковского, Б.С. Братуся, Л.Н. Толстого, С.Л. Братченко.
Физиология	Теория пластичности нервной системы и ее способность к развитию: И.П. Павлов.
Психология	Культурно-историческое происхождение психики и формирование высших психических функций (ВПФ): Л.С. Выготский. Концепция о закономерностях психического развития в норме и патологии: Л.С. Выготский, Л. Рубенштейн, В.В. Лебединский. Концепция о ведущей роли обучения в развитии: Л.С. Выготский, П.Я. Гальперин. Концепция персонализации индивида: А.В. Петровский. Концепции гуманистической психологии: А. Маслоу, Ш. Бюллер, К. Роджерс.
Педагогика	Концепции гуманистической педагогики: Ж.Ж. Руссо, И.Г. Песталоцци, А. Дистервег, А.С. Макаренко, М. Монтессори В.А. Сухомлинский, К.Д. Ушинский, П.Ф. Капретерев, Р. Штайнер, С.Т. Шацкий, Ш.А. Амонашвили. Культурологическая концепция личностно ориентированного образования: Е.В. Бондаревская. Концепция адаптивной школы: Н.А. Заруба, Н.П. Купустин, Е.А. Ямбург.

Педагогическое проектирование выступает как особый вид полифункциональной педагогической деятельности, в результате которой возможно предопределить создание новых или преобразование имеющихся педагогических условий развития доступного образования для детей с особыми образовательными потребностями в условиях муниципальной образовательной системы. Основания, критерии и показатели инклюзивного образования представлены в таблице 3.

Таблица 3. Компоненты, критерии и показатели формирования модели инклюзивного образования в условиях муниципальной образовательной системы

Компоненты	Критерии	Показатели
Полисубъектный: педагоги, родители, учащиеся, сотрудники и представители учреждений и организаций	Толерантность субъектов интегрированного образовательного процесса.	В – толерантное отношение ко всему процессу инклюзии, С – приятие частичное, ценности на уровне законно-правового отношения, Н – неприятие.
	Формирование территориального банка данных о педагогических работниках, прошедших переподготовку по направлению «Инклюзивное образование».	В – банк данных ежегодно обновляется, С – банк данных не обновляется, Н – банка данных нет.
	Проведение обучающих семинаров по вопросам инклюзивного образования.	В – проводятся регулярно, С – проводятся эпизодически, Н – не проводятся.

<b>Педагогические условия</b>		
Нормативно-правовое обеспечение	Наличие нормативных материалов по проблеме инклюзивного обучения федерального уровня, муниципального, учрежденческого уровня.	В – имеются, С – незначительный объем информации, Н – не имеются.
Межведомственное взаимодействие	Взаимодействие с организациями и учреждениями других ведомств, общественными объединениями.	В – тесное сотрудничество, С – имеются фрагменты, незначительное, Н – не ведется.
Методическое обеспечение	Обеспечение ОУ справочно-информационными изданиями, учебно-методическими пособиями.	В – обеспечение полное, С – обеспечение частичное, Н – не ведется.
	База диагностического инструментария, специальных коррекционных методик, мультимедийных пособий.	В – постоянно обновляется, Н – база не обновляется, С – база данных отсутствует.
Материально-технические ресурсы	Сформированность материально-технической базы.	В – сформирована полностью, С – частично, Н – не сформирована.
Информационное обеспечение	Информирование населения округа о проблеме интегрированного образования.	В – регулярные публикации в СМИ, С – публикации эпизодические, Н – публикаций в СМИ нет.
Организационно-содержательный компонент	<b>Диагностика</b>	
	Наличие двухуровневой диагностической системы (ПМПК - городская/областная, ПМПК - школьная).	В – система функционирует в полном объеме, С – наличие одного из компонентов системы, Н – отсутствие системы диагностики.
	<b>Дидактическая система</b>	
	Наличие медико-психолого-педагогического сопровождения.	В – наличие сопровождения с полной комплектацией специалистов, С – наличие сопровождения с частичной комплектацией специалистов, Н – отсутствие сопровождения.
	Использование технологий поэтапного включения детей с ООП в образовательный процесс.	В – владение технологиями, С – частичное использование технологий, Н – технологии не используются.
	Вариативная составляющая ОП.	В – введение коррекционного компонента, С – частичное введение коррекционного компонента, Н – отсутствие коррекционного компонента.
	Организация внеурочной интегративной внеурочной деятельности.	В – план мероприятий полный, отвечающий современным требованиям включения детей с ООП, С – план поверхностный, Н – плана нет.
	Организация дополнительных занятий с узкими специалистами.	В – занятия проводятся, штат узких специалистов укомплектован, С – занятия проводятся, штат специалистов укомплектован частично, Н – занятия не проводятся из-за отсутствия специалистов.

На основе мониторинга, разработанного специалистами интегрированного образования Челябинской области, установлены показатели, определяющие результативность деятельности по формированию доступного образования для детей с ООП. Таким образом, из таблицы видно, что каждый выделенный нами компонент имеет определённый критерий сформированности, который определяется следующими показателями: высокий (В) – полная сформированность критерия, средний; (С) – частичная сформированность критерия; низкий (Н) – отсутствие критерия.

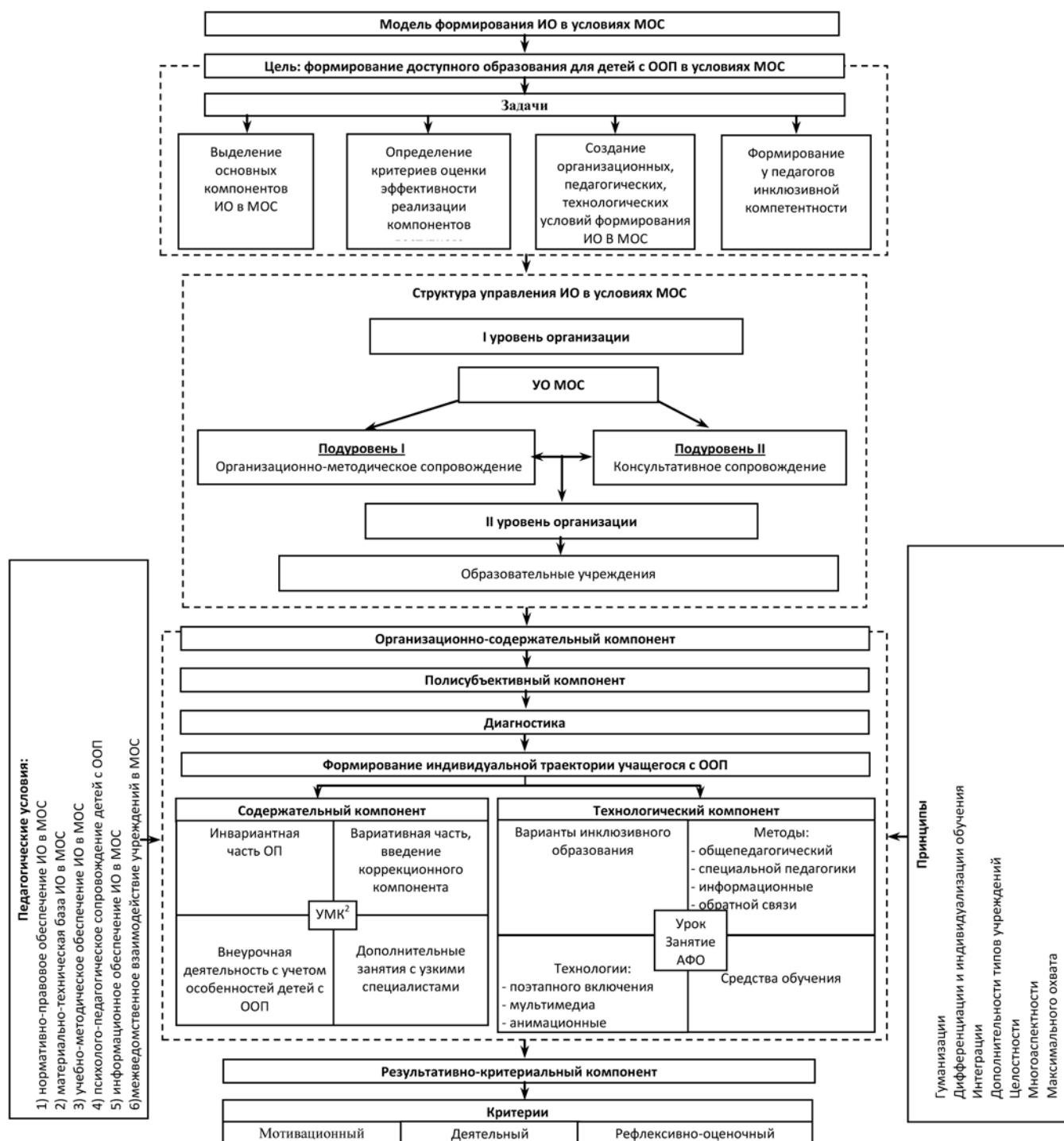


Рис. 1. Модель инклюзивного образования в условиях муниципальной образовательной системы

Управление инклюзивным образованием представляет собой двухуровневую систему организации: муниципальный (А) и уровень образовательных учреждений (В).

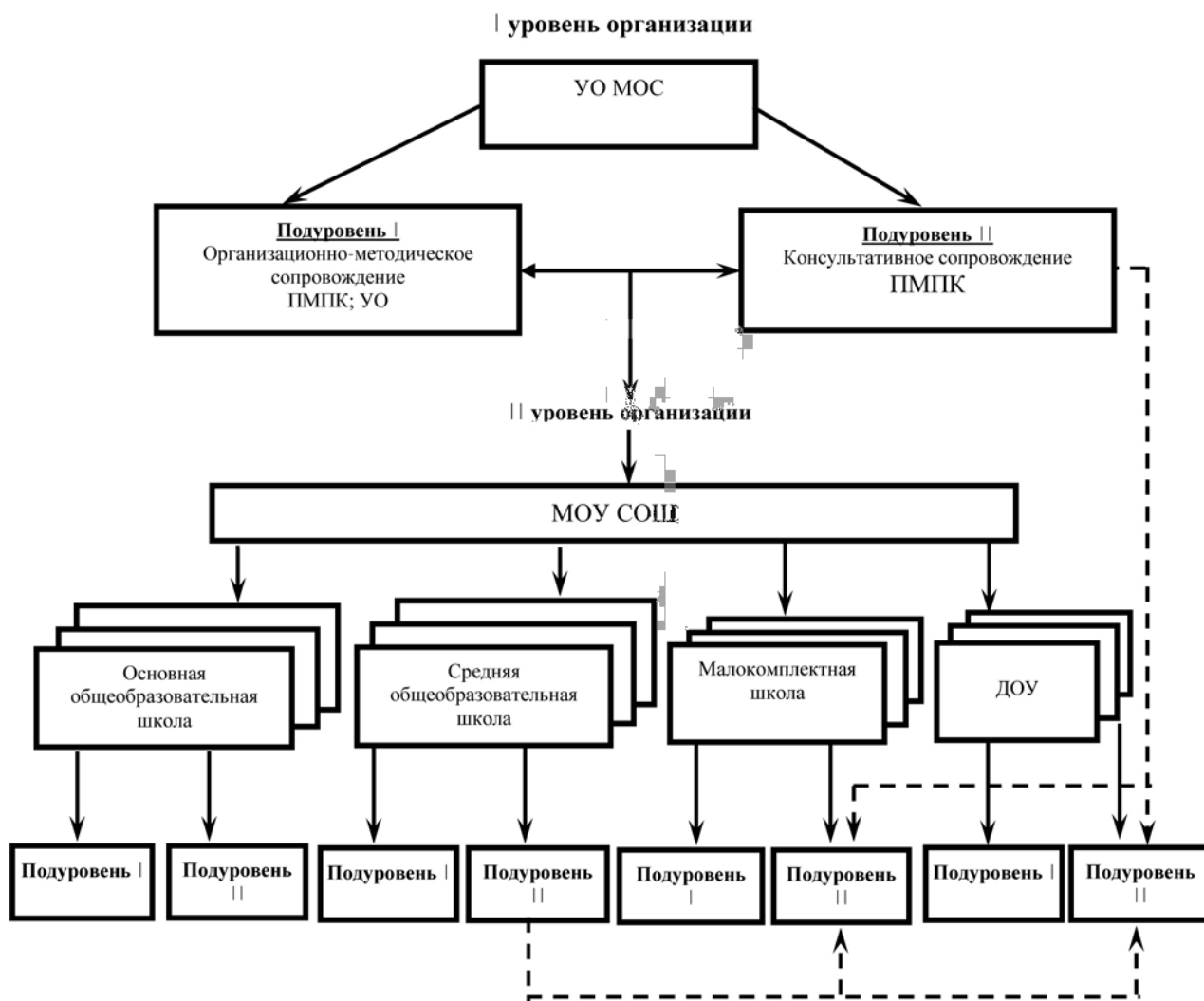


Рис. 2. Управление инклюзивным образованием в условиях муниципальной образовательной системы

В рамках взаимодействия выделенных компонентов двухуровневой управленческой модели инклюзивного образования разработан комплекс психолого-педагогических условий реализации системы управления инклюзивным образованием в условиях МОС, который представлен в таблице 4.

Таблица 4. Комплекс организационно-педагогических условий реализации системы управления инклюзивным образованием в условиях МОС

Условия	Муниципальная образовательная система	Образовательное учреждение	Нормативно-правовое сопровождение
	показатели	показатели	
Система мониторинга и учета численности детей с ООП и определения условий для получения ими образования.	<b>В</b> Мониторинг динамики продвижения ребенка с ООП в социуме. <b>А В</b> Формирование банка информационно-методических материалов (диагностики, методики, технологии, тренинги и т.п.).	<b>В</b> Создание механизма сопровождения через психолого-медиико-педагогический консилиум. <b>В</b> Мониторинг продвижения ребенка в ОУ. <b>В</b> Разработка индивидуального образовательного маршрута (адаптации) ребенка.	П о л о ж е н и е о психолого-медиико-педагогическом консилиуме.



<p>Медико-психолого-педагогическое, социальное сопровождение детей с ООП.</p>	<p><b>А</b> Создание муниципальной ресурсной базы для осуществления всех вариантов психолого-медико-педагогической поддержки детей ООП. <b>В</b> Разработка проектов психолого-медико-педагогического сопровождения детей в условиях модели инклюзивного образования. <b>В</b> Обобщение и систематизация местного опыта психолого-медико-педагогического сопровождения детей с ООП, их родителей и педагогов, работающих с ними, и распространение его среди специалистов образовательных учреждений.</p>	<p><b>А В</b> Создание условий для индивидуальных образовательных маршрутов развития детей. <b>А</b> Определение и проведение комплекса традиционных мероприятий для субъектов образовательного процесса с целью обеспечения преемственности (ДОУ-ОУ-УДО-ВУЗ). <b>А</b> Мотивация родителей (законных представителей) на сотрудничество в социально-педагогическом сопровождении ребёнка с ООП (родители – тьюторы). <b>А</b> Включение в деятельность педагогов функции координации индивидуальной траектории развития ребёнка с ООП (введение обязательного инклюзивного компонента при аттестации педагогов).</p>	<p>Договора в рамках взаимодействия различных организационных структур по сопровождению детей с ООП.</p>
<p>Алгоритм взаимодействия различных учреждений, осуществляющих: а) психолого-педагогическое сопровождение ребёнка с ООП; б) медико-социальное сопровождение с ООП; в) ресурсное обеспечение ребёнка с ООП.</p>	<p><b>А</b> Расширение сети инклюзивных классов, групп. <b>А</b> Создание в районах интегративной образовательной деятельности, которая представляет собой единство общего и дополнительного образования (по типу мейнстриминга). <b>А В</b> Создание непрерывного взаимодействия по направлению ДОУ-ОУ-УДО.</p>	<p><b>А</b> Создание в общеобразовательных школах коррекционного блока, интегрирующего свою деятельность с учебной. <b>А В</b> Расширение связей общеобразовательных школ с медицинскими реабилитационными учреждениями, учреждениями дополнительного образования детей, учреждениями культуры, сферы обслуживания (туризм, досуг, анимационные площадки). <b>В</b> Педагогическое сопровождение индивидуальных образовательных маршрутов для детей с ООП, при разработке маршрутов ориентация на рекомендации ПМПК и использование возможностей учреждений разных типов. Сопровождение узкими специалистами. <b>А В</b> Привлечение родительской общественности, представителей различных производств к работе с детьми с ООП (материально-техническое обеспечение, трудоустройство). <b>А</b> Создание безбарьерной среды.</p>	<p>Нормативно-правовая база для льготного поступления детей с ООП в училища, техникумы, вузы и др.). Нормативно-правовая база по трудоустройству выпускников. Создание нормативно-правовой основы по сетевому взаимодействию педагогов средствами ИКТ (положения о сетевой конференции, методические рекомендации для участников). Договора о предмете сотрудничества.</p>

<p>Преодоление дефицита инклюзивной готовности через формирование инклюзивной компетентности:</p> <p>а) у педагогов общеобразовательных учреждений;</p> <p>б) у педагогов общеобразовательных учреждений, имеющих специальное образование, узких специалистов;</p> <p>в) сотрудников учреждений, участвующих в сетевом взаимодействии.</p>	<p><b>А</b> Организация мастер-классов, тематических семинаров и др. форм по распространению опыта инклюзивного образования.</p> <p><b>А</b> Создание и распространение электронных пособий с методическими материалами педагогов по работе с детьми в инклюзивных классах, группах.</p> <p><b>А</b> Включение в программы курсов повышения квалификации блока «Проблемы инклюзивного образования на современном этапе», специализированных курсов для указанных категорий работников.</p> <p><b>А</b> Знакомство с программным материалом специальных коррекционных курсов соответственно специализации педагога.</p> <p><b>А</b> Проведение семинаров по темам: «Психолого-педагогическое сопровождение детей с ООП в начальном звене», «Психолого-педагогическое сопровождение детей с ООП в среднем звене», «Методические рекомендации по разработке и внедрению индивидуальной образовательной программы для ребёнка с ООП в общеобразовательном учреждении», «Технология построения модели формирования инклюзивного образования в условиях ОУ».</p> <p><b>А В</b> Создание и систематическое обновление банка технологий работы с детьми с ООП (в случае изменения контингента детей с ООП) в условиях общеобразовательной школы.</p>	<p><b>А</b> Организация дополнительного образования педагогов в ОУ по вопросам работы с детьми с ООП в общеобразовательной школе.</p> <p><b>А</b> Организация дополнительного образования для педагогов, имеющих специальное образование.</p> <p><b>А</b> Организация постоянно действующих семинаров для педагогов двух подгрупп, работа творческих групп, мастер-классов.</p>	
--	--	---	--



<p>Информационное обеспечение процесса выявления, поддержки и развития детей в МОС.</p>	<p><b>В</b> Создание базовых ресурсных центров районов, призванных помогать педагогам в выявлении и поддержке детей с ООП, осуществлять взаимодействие с региональными структурами и образовательными учреждениями, координировать преемственность в работе с детьми с ООП в случае переходов из одного образовательного учреждения в другое; реабилитационных (длительных) мероприятий.</p> <p><b>А В</b> Осуществление информационной поддержки родителей, обучающихся с ООП.</p> <p><b>А</b> Размещение информации по работе с детьми с ООП в общеобразовательных учреждениях в СМИ, сети Интернет, на сайтах ОУ, органа управления.</p> <p><b>А В</b> Издание литературы, описывающей опыт инклюзивного образования, его концепцию, идею.</p>	<p><b>А</b> Оформление школьного информационного пространства – стендов, баннеров, газеты, страницы на сайте ОУ по проблеме работы с детьми с ООП.</p> <p><b>А</b> Подписка на российские периодические печатные издания по вопросам работы с детьми с ООП в условиях интеграции, их родителями и педагогами, работающими с ними.</p>	
---	---	---	--

Комплекс условий, необходимых и достаточных для формирования доступного образования в условиях МОС, и представляет собой основные направления формирования инклюзивного образования.

Во-первых, это непрерывный мониторинг состояния элементов МОС, а именно учет численности детей с особыми образовательными потребностями и, как следствие, контроль реализации управляющих воздействий на изменение состояния этого элемента МОС.

Во-вторых, иерархическая организация и разделение полномочий в межведомственном взаимодействии, обеспечивающая достижение поставленных целей по материально-техническому, учебно-методическому обеспечению инклюзивного образования.

В-третьих, основой развития инклюзивного образования, как подсистемы муниципальной образовательной системы в целом, является разработка системы повышения кадров по проблеме обучения детей с ООП с целью преодоления дефицита инклюзивной компетентности у работников образования в условиях МОС.

В-четвёртых, для эффективного внедрения инклюзивного образования в условиях МОС необходимо формирование единого информационного пространства, что делает доступными проблемы обучения детей с ООП не только для системы образования, но и для общества в целом.

Таблица 5. Этапы реализации модели инклюзивного образования в условиях муниципальной образовательной системы

I этап Диагностико-пропедевтический	II этап Технологический	III этап Обобщающий
<b>1. Целевой</b>		
Изучение инклюзивного компонента для формирования доступного образования для детей с ООП.	Формирование доступного образования для детей с ООП.	Анализ и оценка результатов организации доступного образования для детей с ООП в соответствии с выделенными компонентами.
<b>2. Организационно-содержательный</b>		
<p>Выявление инклюзивного компонента на первом и втором уровне модели управления ИО в МОС.</p> <p>Выявление основных компонентов модели, характерных для конкретных МОС.</p> <p>Группировка специалистов.</p> <p>Выявление структурных подразделений для взаимодействия с МО.</p> <p>Прогноз рисков при перспективах развития.</p>	<p>Создание ресурсной базы для осуществления всех вариантов психолого-медико-педагогической поддержки детей с ООП.</p> <p>Разработка и реализация алгоритма взаимодействия различных учреждений, осуществляющих:</p> <p>а) психолого-педагогическое сопровождение ребёнка с ООП;</p> <p>б) медико-социальное сопровождение детей с ООП;</p> <p>в) ресурсное обеспечение ребёнка с ООП.</p> <p>Формирование инклюзивной компетентности:</p> <p>а) у педагогов общеобразовательных учреждений;</p> <p>б) у педагогов общеобразовательных учреждений, имеющих специальное образование, узких специалистов;</p> <p>в) сотрудников учреждений, участвующих в сетевом взаимодействии.</p> <p>Формирование направлений информационного обеспечения процесса.</p>	<p>Создание банка инструментов по проведению мониторинговых исследований.</p> <p>Определение уровня развития как отдельных компонентов модели, так и в целом эффективности её функционирования.</p>
<b>3. Формы и методы</b>		
<p>Проведение обзорных семинаров с педагогами, классных часов (детских конференций) с детьми, родительских лекториев с родителями.</p> <p>Издание брошюры «Инклюзивное образование: обзор проблемы»</p>	<p>Проведение семинаров для педагогов и родителей по темам: «Формирование модели инклюзивного образования в условиях общеобразовательного учреждения», «Рекомендации по разработке и внедрению индивидуальной образовательной программы для детей с ООП, в том числе со сложными нарушениями в общеобразовательном учреждении», «Формы и виды интеграции для детей с ООП на современном этапе развития инклюзивного образования».</p>	<p>Анкетирование, деловая игра, фокус-группа, интервьюирование, тестирование, экспертная оценка (программ, планов мероприятий), анализ кейс-стадии, материалов, СМИ, сайтов.</p>

<p>Проведение обзорных семинаров с педагогами, классных часов (детских конференций) с детьми, родительских лекториев с родителями.</p> <p>Издание брошюры «Инклюзивное образование: обзор проблемы»</p>	<p>Разработка программ для курсов повышения квалификации для педагогов и вспомогательного персонала по темам: «Управление образовательным процессом в инклюзивном учреждении», «Инклюзивное обучение в общеобразовательной школе», «Индивидуализация образовательной траектории в реализации инклюзивного подхода в образовательном учреждении», «Педагогическое сопровождение детей с ООП в младших классах общеобразовательной школы».</p> <p>Формирование пакета документов (положения, локальные акты, договора) мероприятия, договора.</p> <p>Социальное партнёрство, ресурсная база и т.д.</p> <p>Разработка проекта по формированию ресурсной базы инклюзивного образования.</p>	<p>Анкетирование, деловая игра, фокус-группа, интервьюирование, тестирование, экспертная оценка (программ, планов мероприятий), анализ кейс-стадии, материалов, СМИ, сайтов.</p>
---	---	--

#### 4. Критерии

	<i>Параметры</i>	<i>Показатели</i>
<p>Полисубъектный: педагоги, родители, учащиеся, сотрудники и представители учреждений и организаций.</p>	<p>Толерантность субъектов интегрированного образовательного процесса.</p>	<p>В – толерантное отношение ко всему процессу инклюзии; С – приятие частичное, ценности на уровне законно-правового отношения; Н. – неприятие.</p>
	<p>Рост удовлетворенности качеством работы со стороны родителей.</p>	<p>В – удовлетворены полностью; С – удовлетворены частично; Н – не удовлетворены.</p>
	<p>Формирование территориального банка данных о педагогах и руководителях ОУ округа, прошедших переподготовку и повышение квалификации по вопросам специального образования, вопросам инклюзивного образования.</p>	<p>В – банк данных ежегодно обновляется; С – банк данных не обновляется; Н – банка данных нет.</p>
	<p>Проведение обучающих семинаров педагогов и руководителей ОУ округа, сотрудников межведомственных учреждений по вопросам инклюзивного образования.</p>	<p>В – проводятся регулярно; С – проводятся эпизодически; Н – не проводятся.</p>
<p>Нормативно-правовое обеспечение.</p>	<p>Наличие нормативных материалов по проблеме инклюзивного обучения федерального уровня.</p>	<p>В – имеются; С – незначительный объем информации; Н – не имеются.</p>
	<p>Наличие нормативных материалов по проблеме инклюзивного образования муниципального уровня.</p>	<p>В – имеются; С – незначительный объем информации; Н – не имеются.</p>

Нормативно-правовое обеспечение.	Наличие нормативных материалов по проблеме инклюзивного обучения учрежденческого уровня.	В – имеются; С – незначительный объем информации; Н – не имеются.
Взаимодействие.	Взаимодействие с организациями и учреждениями других ведомств, общественными объединениями.	В – тесное сотрудничество; С – имеются фрагменты, незначительное; Н – не ведется.
Методическое обеспечение.	Обеспечение ОУ справочно-информационными изданиями, учебно-методическими пособиями.	В – обеспечение полное; С – обеспечение частичное; Н – не ведется.
	База диагностического инструментария, специальных коррекционных методик, мультимедийных пособий.	В – постоянно обновляется; Н – база не обновляется; С – база данных отсутствует.
Материально-технические ресурсы.	Сформированность материально-технической базы.	В – сформирована полностью; С – частично; Н – не сформирована.
Информационное обеспечение.	Информирование населения округа о проблеме интегрированного образования, о возможностях психолого-медико-педагогической помощи.	В – регулярные публикации в СМИ; С – публикации эпизодические; Н – публикаций в СМИ нет.
Содержание образовательного процесса.	Наличие медико-психолого-педагогического сопровождения.	В – наличие сопровождения с полной комплектацией специалистов; С – наличие сопровождения с частичной комплектацией специалистов; Н – отсутствие сопровождения.
	Использование технологий поэтапного включения детей с ООП в образовательный процесс.	В – владение технологиями; С – частичное использование технологий; Н – технологии не используются.
	Вариативная составляющая ОП.	В – введение коррекционного компонента; С – частичное введение коррекционного компонента; Н – отсутствие коррекционного компонента.
	Внеурочная деятельность.	В – план мероприятий полный, отвечающий современным требованиям включения детей с ООП; С – план поверхностный; Н – плана нет.
	Дополнительные занятия с узкими специалистами.	В – занятия проводятся, штат узких специалистов укомплектован; С – занятия проводятся, штат специалистов укомплектован частично; Н – занятия не проводятся из-за отсутствия специалистов.

## 5. Результативно-критериальный

Анализ изменений в образовательном учреждении, в МОС в рамках формирования модели инклюзивного образования.

Оценка данных изменений.

Установление обратной связи специалистов, обеспечивающих сопровождение, педагогов, работающих в инклюзивных классах, специалистов из межведомственных учреждений.

Формирование системы организационно-педагогических условий осуществляется последовательно. На первом, диагностико-пропедевтическом, этапе выполняется анализ существующих условий, подготовка к организации и реализации инклюзивного образования в образовательной системе, а также прогноз возможных рисков. На втором, технологическом, этапе осуществляется реализация направлений деятельности, на третьем, обобщающем, этапе выполняется проверка эффективности реализации модели.

Технология поэтапного включения (рис. 3), ориентированная на применение фактических знаний и приобретение новых путем самообразования, вывела учащихся с ООП на новый уровень учебной мотивации и позволила педагогам на основе полученных результатов мониторинга сформировать индивидуальные программы, образовательные маршруты для детей, нуждающихся в специальном сопровождении. Особенность восприятия детьми окружающей действительности определяет необходимость дифференцирования содержания учебного и коррекционного материала. В связи с этим планирование занятий осуществляется с учётом образовательных потребностей учащихся с ООП.

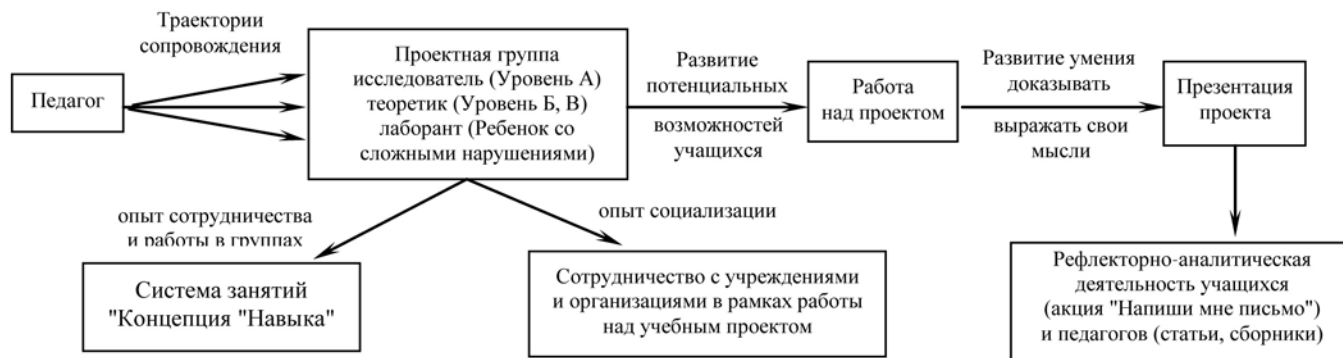


Рис. 3. Технология поэтапного включения

На начальном этапе нашей деятельности по социализации детей были сформированы разноуровневые проектные группы, включающие в себя учащихся с высоким уровнем обучаемости и учащихся со сложной комплексной патологией. Именно в этом состояла сложность в реализации проекта. В группе возникали разногласия, нетерпимость, нежелание работать совместно. В такой ситуации всем участникам процесса требовалась помощь для развития умения «учиться в сотрудничестве»: действовать по очереди, высказывать идеи, делать предположения, выполнять разные роли и обсуждать разногласия. С этой целью на пропедевтическом этапе была разработана система занятий «Концепция «Навыка» по формированию компетентности, относящейся к взаимодействию человека с другими людьми.

В соответствии с общим уровнем готовности ребенка с ООП к образовательной интеграции были определены её варианты: постоянная, постоянная неполная, частичная, эпизодическая или дистанционное обучение.

Выбор учащимися варианта (табл. 6) включения в образовательный процесс зависит от степени возможностей и потребностей получения образования (цензовый, нецензовый уровни).

Таблица 6. Варианты инклюзивного образования

Варианты инклюзивного образования	Описание	Правила комплектования	Дозировка времени включения
Постоянная, полная интеграция.	Эффективна для тех детей с ООП, чей уровень психофизического и речевого развития соответствует или приближается к возрастной норме, кто психологически готов к совместному со здоровыми сверстниками обучению.	Дети с отклонениями в развитии по 1-3 человека включаются в общеобразовательные классы.	Дети в течение дня находятся с нормально развивающимися детьми.



Постоянная, неполная интеграция.	Эффективна тем, кто способен нормально развивающимися и наравне со своими сверстниками овладеть лишь небольшой частью необходимых умений и навыков, проводить с ними только часть учебного и внеклассного времени.	1/3 – дети с ограниченными возможностями здоровья.	Коррекционные часы, внеклассные мероприятия.
Временная, частичная интеграция.	Учащиеся с ООП объединяются с нормально развивающимися детьми для проведения совместных мероприятий.		Не реже 2-х раз в месяц.
Эпизодическая интеграция.	Смысл данной интеграции является целенаправленная организация хотя бы минимального социального взаимодействия детей с сочетанными нарушениями развития со сверстниками (праздники, конкурсы, выставки детских работ, кружки и т.д.) в рамках взаимодействия образовательных и межведомственных учреждений.	Если учреждение ограничено в возможностях проведения целенаправленной работы по совместному с нормально развивающимися детьми воспитанию и обучению своих воспитанников.	По приглашению.
Дистанционное обучение.	Целью дистанционного обучения является предоставление детям-инвалидам возможности получения образования по индивидуальной программе на дому. Является инклюзивной в сочетании с временной частичной или эпизодической инклюзией.		Согласно установленному расписанию.

Частичная и временная формы рассматриваются как переходный этап на полную форму обучения. Любой предложенный вариант предполагает: психолого-педагогическое сопровождение: индивидуальные и подгрупповые занятия со специалистами – дефектологами (при наличии) и психологами; выбор пакета коррекционных курсов (элементов коррекционных курсов для сопровождения на занятиях) в соответствии с инклюзивным компонентом образовательного учреждения МОС. Данное направление направлено на компенсацию нарушений у детей с ООП и предоставления равных стартовых возможностей для всех обучающихся при включении в общеобразовательный процесс.

Таблица 7. Коррекционные курсы для вариативной части базисного плана с учётом потребностей учащихся с ООП

Наименование курса	Дети с нарушением слуха	Дети с нарушением зрения	Дети с нарушением познавательной деятельности	Дети с нарушением опорно-двигательного аппарата	Дети с нарушением развития аутистического спектра	Дети с нарушением поведения	Соматически ослабленные дети	Дети с нарушением речи	Дети с тяжёлыми комплексными нарушениями
1	2	3	4	5	6	7	8	9	10
Социально-бытовая ориентировка	+	+	+	+	+	+			

1	2	3	4	5	6	7	8	9	10
Музыкально-ритмические занятия	+	+	+	+	+	+	+	+	+
Предметно-практическая деятельность				+					+
Специальные фронтальные занятия в слуховом кабинете	+							+	
Индивидуальные занятия по развитию речевого слуха и формирования произносительной стороны речи	+							+	+
ЛФК	+	+	+	+	+	+	+	+	+
Охрана и развитие остаточного зрения и зрительного восприятия		+							+
Пространственная ориентировка		+						+	+
Развитие мимики и пантомимики	+	+	+	+	+				+
Логоритмика	+	+						+	+
Развитие речи	+	+	+	+	+	+	+	+	+
Хозяйственно-бытовой труд и привитие навыков самообслуживания									+
Занятия с психологом	+	+	+	+	+	+	+	+	+

Данные таблицы показывают, что включение отдельных программ коррекционного направления (ЛФК, музыкально-ритмические занятия, развитие речи, социально-бытовой ориентировки) в учебный план позволяет удовлетворить образовательные потребности всех категорий детей с ООП, тем самым повысить доступность получения базового образования.

Использование элементов данных курсов возможно на уроках физической культуры, музыки и русского языка, технологии, так как содержание указанных предметов является базой для разработки содержания выделенных коррекционных занятий. Узкоспециализированные курсы, такие как «охрана и развитие остаточного зрения и зрительного восприятия» (для детей с нарушением зрения) и хозяйственно-бытовой труд (для детей со сложными нарушениями), используются при составлении индивидуальной образовательной траектории одной категории детей.

В связи с этим разделы этих курсов использовались педагогами выборочно, а содержание учебного материала дифференцировалось как базовое и минимально необходимое. И только в тех случаях, когда дети не усваивают минимально необходимый уровень знаний, на педагога возложено право самостоятельно формировать индивидуальную программу обучения ребёнка с ООП. Этим обусловлено введение альтернативы классно-урочной организации учебного процесса: различные виды деятельности учащихся (игровая, проектная), а также тренинги, образовательные экскурсии.

Повышение эффективности обучения и социализации адаптации детей с разными образовательными возможностями реализуется за счёт внеурочной деятельности или альтернативных форм обучения в системе взаимодействия межведомственных учреждений (библиотеки, культурно-образовательные центры, музеи, реабилитационные центры, общественные организации).

Таблица 8. Модульная структура взаимодействия в рамках инвариантной модели инклюзивного образования в условиях муниципальной образовательной системы

Модули взаимодействия	Цели взаимодействия	Участники межведомственного взаимодействия
Социально-психолого-педагогический модуль	Оказание квалифицированной социальной, психологической и педагогической помощи детям с ООП и их родителям, создание условий для проведения эффективной социальной реабилитации как фактора успешной социальной адаптации.	Социальная защита, образование, здравоохранение, культура, спорт, муниципальные административные структуры.
Медико-социальный модуль	Оказание квалифицированной медико-социальной помощи детям с ООП и их родителям.	Социальная защита, медицина, спорт, муниципальные административные структуры.
Культурно-досуговый модуль	Создание условий для организации досуга и отдыха детей с ООП и их родителей.	Социальная защита, общее и дополнительное образование, культура, СКСиТ, муниципальные административные структуры.
Спортивно-оздоровительной модуль	Создание условий для проведения социальной реабилитации детей с ООП средствами физической культуры и спорта.	Социальная защита, общее и дополнительное образование, здравоохранение, культура, спорт, СКСиТ, муниципальные административные структуры.
Модуль предпрофессиональной ориентации и адаптации	Создание условий для проведения предпрофессиональной ориентации и социально-трудовой и профессиональной реабилитации.	Социальная защита, общее и дополнительное образование, здравоохранение, культура, спорт, СКСиТ, муниципальные административные структуры.
Диагностико-прогностический модуль	Осуществление комплексной диагностики особенностей психофизического развития ребенка с ООП, разработка индивидуальных программ обучения ребенка в условиях общеобразовательной школы.	Социальная защита, образование, здравоохранение, культура, спорт, муниципальные административные структуры (МСЭ), областное (городское) ПМПК.
Консультативный модуль	Координация действий специалистов по разработке и реализации рекомендаций родителям ребенка с ООП и специалистам межведомственных структур, повышение социально-психолого-педагогической и медико-социальной компетентности родителей.	Социальная защита, образование, здравоохранение, культура, спорт, муниципальные административные структуры, родители, общественные организации, учреждения повышения квалификации.
	Координация действий специалистов по разработке и реализации рекомендаций родителям ребенка с ООП, педагогам, работающим в инклюзивных классах, и специалистам межведомственных структур, формирование инклюзивной компетенции.	ПМПК (областная, городская), общее и специальное (коррекционное) образование, учреждения повышения квалификации и переподготовки, межведомственные структуры, здравоохранение, культура, спорт, муниципальные административные структуры.

Научно-методический модуль	Создание условий по обобщению опыта и организации научных исследований в рамках реализации муниципальной модели инклюзивного образования детей с ООП.	Общее, специальное (коррекционное), высшее образование, здравоохранение, культура, спорт, муниципальные административные структуры, учреждения повышения квалификации и переподготовки работников образования.
Организационно-управленческий модуль	Создание условий для эффективной реализации муниципальной модели инклюзивного образования детей с ООП и их семей. Координация межведомственного взаимодействия.	Социальная защита, образование, здравоохранение, культура, спорт, СКСиТ, муниципальные административные структуры – ПМПК (областная, городская), предприятия, общественные организации.
Информационно-аналитический модуль	Создание условий для осуществления качественного приема, анализа и переработки информации, необходимой в процессе реализации муниципальной модели инклюзивного образования для детей с ООП.	Социальная защита, образование, здравоохранение, культура, спорт, муниципальные административные структуры, ПМПК (областное, городское).
Модуль материально-технического и учебно-методического обеспечения	Использование кадровых, материально-технических и учебно-методических ресурсов в организации безбарьерной среды для детей с ООП.	Культура, муниципальные административные структуры, специальное (коррекционное) образование, общественные организации, производственные предприятия, СКСиТ.
Модуль связей с общественностью	Создание условий для формирования позитивного общественного мнения в поддержку оказания помощи детям с ООП и их родителям, пропаганды идей интеграции и включения в социум детей данной категории, стирания граней между «нормальным» и «аномальным» сообществом.	Социальная защита, образование, здравоохранение, культура, спорт, муниципальные административные структуры, СМИ, общественные организации, производственные предприятия.



Рис. 4. Межведомственное взаимодействие учреждений в условиях муниципальной образовательной системы

Все учреждения, участвующие в проекте, можно разделить на две группы в зависимости от их основной функции. Функции сопровождения либо социализации. Наиболее продуктивным является сотрудничество с организациями культурно-досугового модуля и предприятиями и организациями предпрофильного модуля. Например, в библиотеке ребята учатся работать с информацией в печатном и электронном форматах, совместно с учениками из общеобразовательных школ проводят тематические мероприятия, объединяются в сообщества в рамках ученического проекта.

### **Заключение**

Знакомство с содержанием инклюзивного образования через систему схем и таблиц определяет правильное и цельное восприятие и педагогических явлений и процессов, обуславливающих формирование инклюзивного образования на современном этапе. Однако этого недостаточно, необходимо познавать их еще глубже. Дальше, усложняя обобщающие образы представленного материала по инклюзивному образованию, наделяя его новыми связями и отношениями, можно проектировать собственные модели на уровне образовательных учреждений, муниципалитетов.

### **Список сокращений**

ДОУ – дошкольное образовательное учреждение  
ИКТ – информационно-компьютерные технологии  
ИО – инклюзивное образование  
МОС – муниципальная образовательная система  
ООП – особые образовательные потребности  
ОП – образовательная программа  
ОУ – образовательное учреждение  
ПМПК – психолого-медико-педагогическая комиссия  
СКТиТ – социально-культурный сервис и туризм  
УДО – учреждения дошкольного образования

## Список литературы

1. Брызгалова С.О. Разработка муниципальной модели интегрированного обучения детей с ограниченными возможностями на основе системно-комплексного подхода. – Екатеринбург, 2007.
2. Голикова Т.А. Инклюзивное образование: опыт, проблемы, поиски [Электронный ресурс]. [http://www.sch1961.ru/work\\_op.php?id=106](http://www.sch1961.ru/work_op.php?id=106)
3. Малафеев Н.Н. Специальное образование в России и за рубежом: часть 1. – М., 1996.
4. Малафеев Н.Н. Специальное образование в России и за рубежом: часть 2. – М., 1996.